

鸿运软件使用手册

目录

一. 软件简介.....	3
二. 基本功能介绍.....	4
1. 铁卒落码.....	4
2. 概率规律.....	6
3. 双线规律.....	8
4. 斜线规律.....	10
5. 带牌规律.....	12
6. 单线规律.....	14
7. 闲人缩水.....	16
8. 头尾统计.....	17
9. 历史统计.....	18
10. 坐标自然.....	21
11. 坐标铁卒.....	21
12. 更多规律.....	21
三. 软件入门篇.....	22
四. 七星彩彩票分析流派.....	28
五. 打奖策略研究.....	28

一. 软件简介



图 1-1 彩票主界面

“鸿运”系列是目前全国七星彩功能最强大，算法最完善的彩票软件。特区专家通过近 10 年来各路彩票大师思路的收集，在其基础上开发并实现自能化的算法，更快捷，更准确地运算出预测结果，大大缩短找规，画规的时间成本，更充分地验证找规方法的准确率。为了满足彩民更多的需求，彩票专家不断优化改善，实现了软件从单机版到网路版的升级。

软件功能（网路版）：铁卒规、双线规、概率规、斜线规、带牌规、单线规、三线规、提前规、单斜规、头尾统计、历史统计、闲人缩水、坐标自然、坐标铁卒、公式验证。

软件功能（单机版）：不连错杀规、合分规、落马规等等。。。

二. 基本功能介绍

所有的功能，需要在加密狗和联网的情况下，才能成功使用。

1. 铁卒落码

铁卒落码规律可以说是规律之王。里面涵盖了铁卒规律、落码规律、合分规律、套牌规律、杀码规律、单双规律、加码铁卒规律等等多种规律，而且配置强大，自由组合，变幻莫测。

期数 100 段落 5 隔期 1 至 2 值 ☒ E ☒ F ☒ G

期号 1154 彩点 ☒ 1 ☒ 2 ☒ 3 ☒ 4 ☐ 5 隔期落 1

铁卒 全明 生 正常码 步数 5 至 200

落点 ☐ 值 ☒ A ☒ B ☒ C ☒ D ☐ 批量 辅助>>

搜索 停止 删除 全选 不选 反选 统计 保存 打开

七星彩 其他规律 主程序 运行 帮助 交流 退出

编号	彩点	类型	外围码	明对	步数	结果	说明	位置

图 2-1-1 铁卒规律

下面初步对该规律的一些条件功能进行一下说明，灵活使用还在于各人的悟性。

1、期号。就是用来参与运算的最大的期号，默认是当前期号。你可以把期号调小，用来验证以前的规律。

2、期数，用来才与运算的期数，从期号往前推。

3、段落。控制规律所用码所占用的行数。如果段落为 4，说明规律在 4 行里面要码。

4、隔期。控制规律运算的步长，隔期 1 代表流水局，隔期 4 代表版局。由此类推。

5、彩点。指规律第一条彩线所用到的号码数目。在铁卒规律中，彩点不能用到段落最后一行的号码。

6、隔期落。指彩点运算的号码隔多少期后才落到落点上。

7、铁卒下拉框。含有铁卒、两数合、带 A 合，带 B 合，带 C 合，带 D 和，相邻合，三数合，落码。

8、全明下拉框。含有全明、全对、明对、基数、对牌、顺牌、倒牌、单双、大小等。

9、生下拉框。含有生、死。

10、正常码下拉框。含有正常码、外加码、加顺数、加倒数、全部等。

11、步数。限制规律条件的步数要求。从多少步到多少步。

12、落点。指用来判断的规律落点。不过这个落点和其他规律有所不同，其他规律选上 A,B，代表的是 AB 合分，这里代表的是 AB 落点。

13、落点条件框。就是落点后面的输入框，如果输入落点条件，则优先使用该条件，落点的选择无效。可以根据自己的要求输入条件。这里，可以很方便地根据自己的条件要求设置落点条件。比如可以设置成 A,B,C,D，那表示 A,B,C,D 落点，和勾上 A,B,C,D 一样效果，可以设置 AB,CD，则表示是 AB 合分或者 CD 合分。连在一起代表合分，用逗号把每个条件分开。

14、批量。如果打上批量前面的勾，则表示使用批量文件里面的落点条件，这样，就可以把多个条件一次性输入进行搜索。

比如，如果你想要搜索四个位置的杀码规，那么，你在批量文件里面输入：

A
B
C
D

然后选择铁卒、全明、死、正常码，步数为 40 到 500，期数 500，段落 3，选上附加码，彩点选上 1、2，点击搜索，就可以把 1 到两个彩点，杀码 40 以上的规律搜索出来了。

铁卒落码规律变化比较多，下一步还将不断增强其功能。如果用好了铁卒落码规，将是打奖的一大利器。

2. 概率规律

概率规律应该说是最具有杀伤力的规律。使用它，可以杀码，可以跟踪包奖。是打奖必备的神兵利器之一。



图 2-2-1 概率规律

下面初步对双线规律的一些条件功能进行一下说明：

1、期号。就是用来参与运算的最大的期号，默认是当前期号。你可以把期号调小，用来验证以前的规律。

2、期数，用来才与运算的期数，从期号往前推。

3、段落。控制规律所用到码所占用的行数。如果段落为 4，说明规律在 4 行里面要码。

4、隔期。控制规律运算的步长，隔期 1 代表流水局，隔期 4 代表版局。由此类推。

5、彩线一。指规律第一条彩线所用到的号码数目。彩线一后面的值、A、B、C、D 表示规律第一条彩线用到的落点情况，如果勾上 AB，则表示 AB 的合分。

6、彩线二。和彩线一意思相同，指规律第二条彩线所用到的号码数目。彩线二后面的值、A、B、C、D 表示规律第二条彩线用到的落点情况，如果勾上 AB，则表示 AB 的合分。

7、全明下拉框，含有全明、全对、明对、基数、单双、大小等。表明彩线一和彩线二之间的规律对应关系。

8、全部下拉框，含有全部、相同、相反、同反、倒立、旋转、同反倒转。表明规律线条的一些特征要求。

9、步数。限制规律条件的步数要求。从多少步到多少步。

10、跨度。主要指彩线上彩点跨越的行数。

11、彩点。限制彩线上彩点的数量。3则表示彩线彩点数量不能超过3个。

12、批量。是为了方便对一批落点条件进行搜索。如果勾上批量前面的小方框，那么彩线一和彩线二的落点将不再起作用，而是使用了批量文件里面定义的落点条件。比如像一下子搜索4个落点的规律，就可以在批量文件中输入：

A

B

C

D

注意：批量文件里面如果某一行中有字母*，则代表这一行条件无效。

在南国里，网名[冬瓜]的朋友曾经发过极限包码，以及闲人之家发表的极限包码都可以使用概率规搜索获得。

如果使用得当，概率规将是打奖最具有杀伤力的神兵利器之一。

3. 双线规律

双线规律应该说是最为古老和经典的规律了。它是在以前的体彩规律基础上优化升级而成。增加了套牌单双大小规律功能，采用了独家核心算法，搜索速度和效率等超级快速，是打奖必备的又一利器之一。



图 2-3-1 双线规律

下面初步对双线规律的一些条件功能进行一下说明：

- 1、期号。就是用来参与运算的最大的期号，默认是当前期号。你可以把期号调小，用来验证以前的规律。
- 2、期数，用来才与运算的期数，从期号往前推。
- 3、段落。控制规律所用码所占用的行数。如果段落为 4，说明规律在 4 行里面要码。
- 4、隔期。控制规律运算的步长，隔期 1 代表流水局，隔期 4 代表版局。由此类推。
- 5、彩线一。指规律第一条彩线所用到的号码数目。彩线一后面的值、A、B、C、D 表示规律第一条彩线用到的落点情况，如果勾上 AB，则表示 AB 的合分。

6、彩线二。和彩线一意思相同，指规律第二条彩线所用到的号码数目。彩线二后面的值、A、B、C、D 表示规律第二条彩线用到的落点情况，如果勾上 AB，则表示 AB 的合分。

7、全明下拉框，含有全明、全对、明对、基数、单双、大小等。表明彩线一和彩线二之间的规律对应关系。

8、全部下拉框，含有全部、相同、相反、同反、倒立、旋转、同反倒转。表明规律线条的一些特征要求。

9、步数。限制规律条件的步数要求。从多少步到多少步。

10、跨度。主要指彩线上彩点跨越的行数。

11、彩点。限制彩线上彩点的数量。3 则表示彩线彩点数量不能超过 3 个。

12、批量。是为了方便对一批落点条件进行搜索。如果勾上批量前面的小方框，那么彩线一和彩线二的落点将不再起作用，而是使用了批量文件里面定义的落点条件。比如像一下子搜索 4 个落点的规律，就可以在批量文件中输入：

A
B
C
D

注意：批量文件里面如果某一行中有字母*，则代表这一行条件无效。

4. 斜线规律

直行单线规律简称单线规律，前面加上直行单线其目的是方便和斜行单线规律区分开来。直行单线规律让你可以很方面地查看出某段时间内某种规律的走势情况。



图 2-4-1 斜线规律

下面初步对带牌规律的一些条件功能进行一下说明：

- 1、期号。就是用来参与运算的最大的期号，默认是当前期号。你可以把期号调小，用来验证以前的规律。
- 2、期数，用来才与运算的期数，从期号往前推。
- 3、段落。控制规律所用码所占用的行数。如果段落为 4，说明规律在 4 行里面要码。
- 4、隔期。控制规律运算的步长，隔期 1 代表流水局，隔期 4 代表版局。由此类推。
- 5、值、E、F、G 可选框。勾上与否决定是否使用值以及附加码来参与规律运算。
- 6、彩点。指规律彩线所用到的彩点数目。

7、号码。指规律需要搜索的号码，比如输入 123，则代表搜索出全部 123 的规律走势。

8、全明下拉框，含有全明、全对、明对。表明规律和搜索号码的对应关系。

9、批量。是为了方便对一批号码条件进行搜索。如果勾上批量前面的小方框，那么号码框将不再起作用，而是使用了批量文件里面定义的号码条件。比如想一下子搜索 123 和 234 号码规律，就可以在批量文件中输入：

123

234

注意：批量文件里面如果某一行中有字母*，则代表这一行条件无效。

10、遍历。当隔期大于 1 的时候，为了不遗漏规律，最好选上遍历功能。

11、其他规律下拉框，含有鸿运彩票软件全部的软件列表。选中相应软件，点击后面的【运行】按钮，则会直接运行该规律软件。

5. 带牌规律

带牌规律也叫三线规律，是比双线规律更进一步的规律软件。其中，还特别增加了高低步、高低压等规律功能，使用得当，是打奖必备的重型规律武器。

图 2-5-1 带牌规律

下面初步对带牌规律的一些条件功能进行一下说明：

- 1、期号。就是用来参与运算的最大的期号，默认是当前期号。你可以把期号调小，用来验证以前的规律。
- 2、期数，用来才与运算的期数，从期号往前推。
- 3、段落。控制规律所用码所占用的行数。如果段落为 4，说明规律在 4 行里面要码。
- 4、隔期。控制规律运算的步长，隔期 1 代表流水局，隔期 4 代表版局。由此类推。
- 5、值、E、F、G 可选框。勾上与否决定是否使用值以及附加码来参与规律运算。

6、彩线一。指规律第一条彩线所用到的号码数目。也就是用来带牌的彩线的彩点数目。

7、彩线二。指规律第二条彩线所用到的号码数目。彩线二后面的值、A、B、C、D 表示规律第二条彩线用到的落点情况，如果勾上 AB，则表示 AB 的合分。

8、彩线三。和彩线二意思类似，指规律第三条彩线所用到的号码数目。彩线三后面的值、A、B、C、D 表示规律第三条彩线用到的落点情况，如果勾上 AB，则表示 AB 的合分。

9、批量。是为了方便对一批落点条件进行搜索。如果勾上批量前面的小方框，那么彩线一和彩线二的落点将不再起作用，而是使用了批量文件里面定义的落点条件。比如像一下子搜索 4 个落点的规律，就可以在批量文件中输入：

A
B
C
D

注意：批量文件里面如果某一行中有字母*，则代表这一行条件无效。

10、步数。限制规律条件的步数要求。从多少步到多少步。

11、全明下拉框，含有全明、全对、明对。表明彩线一、彩线二和彩线三之间的规律对应关系。

12、全部下拉框，含有全部、高低步、高低压。表明规律线条的一些特征要求。

13、彩点。限制彩线上彩点的数量。3 则表示彩线彩点数量不能超过 3 个。

14、跨度。主要指彩线上彩点跨越的行数。

15、其他规律下拉框，含有鸿运彩票软件全部的软件列表。选中相应软件，点击后面的【运行】按钮，则会直接运行该规律软件。

6. 单线规律

直行单线规律简称单线规律，前面加上直行单线其目的是方便和斜行单线规律区分开来。直行单线规律让你可以很方面地查看出某段时间内某种规律的走势情况。

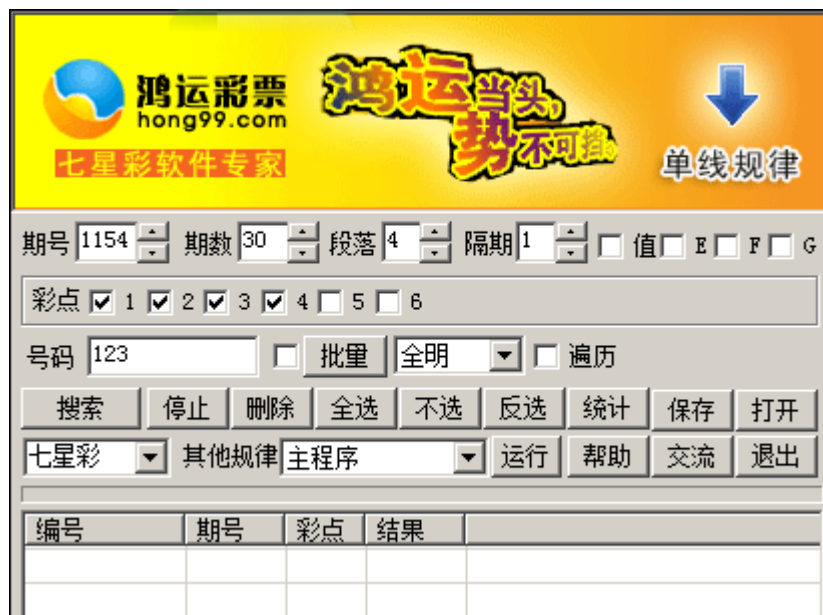


图 2-6-1 单线规律

下面初步对带牌规律的一些条件功能进行一下说明：

- 1、期号。就是用来参与运算的最大的期号，默认是当前期号。你可以把期号调小，用来验证以前的规律。
- 2、期数，用来才与运算的期数，从期号往前推。
- 3、段落。控制规律所用码所占用的行数。如果段落为 4，说明规律在 4 行里面要码。
- 4、隔期。控制规律运算的步长，隔期 1 代表流水局，隔期 4 代表版局。由此类推。
- 5、值、E、F、G 可选框。勾上与否决定是否使用值以及附加码来参与规律运算。
- 6、彩点。指规律彩线所用到的彩点数目。
- 7、号码。指规律需要搜索的号码，比如输入 123，则代表搜索出全部 123 的规律走势。

8、全明下拉框，含有全明、全对、明对。表明规律和搜索号码的对应关系。

9、批量。是为了方便对一批号码条件进行搜索。如果勾上批量前面的小方框，那么号码框将不再起作用，而是使用了批量文件里面定义的号码条件。比如想一下子搜索 123 和 234 号码规律，就可以在批量文件中输入：

123

234

注意：批量文件里面如果某一行中有字母*，则代表这一行条件无效。

10、遍历。当隔期大于 1 的时候，为了不遗漏规律，最好选上遍历功能。

11、其他规律下拉框，含有鸿运彩票软件全部的软件列表。选中相应软件，点击后面的【运行】按钮，则会直接运行该规律软件。

7. 闲人缩水

闲人缩水可以说是七星彩缩水软件中的王牌软件。其功能之强大无须多言。在闲人缩水软件中，可以说只有想不到的条件，没有缩水不了的条件，当你使用其他所谓超强缩水、万能缩水等缩水软件无法实现某个缩水功能的时候，您可以考虑试一试闲人缩水软件。



图 2-7-1 闲人缩水

闲人缩水 3.0 特别增加了如下功能：

- 1、定位排除
- 2、定位保留
- 3、含有保留批量功能
- 4、定位转直码
- 5、号码容错功能（强）
- 6、号码上奖比例功能。

使得缩水功能更加完备。

具体帮助请下载帮助文档查看

8. 头尾统计

头尾统计软件是一个可以集大师心水的统计软件。使用它，您可以输入收集到的大师的头尾心水，软件将自动统计出哪些头尾定位在所有的心水中出现了多少次，然后根据自己的容错考虑，便可以快捷地定位头尾定位范围码了。(让大师都给你做嫁衣裳了)

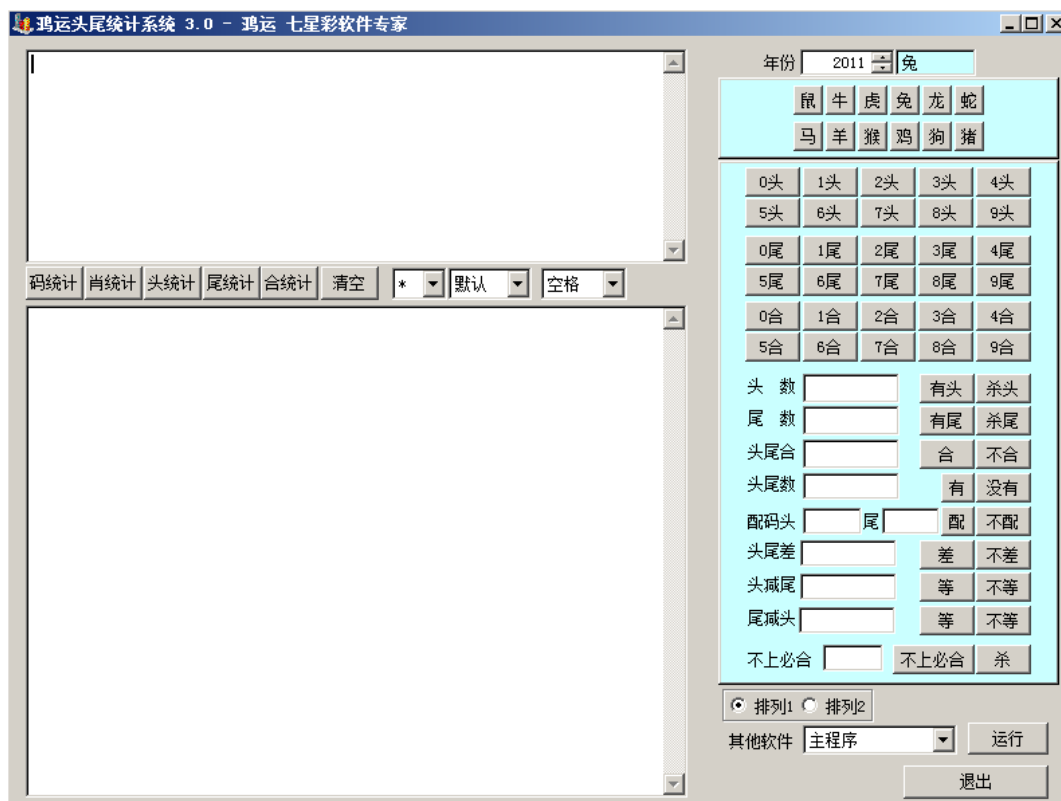


图 2-8-1 头尾统计

把条件输入后，点击【码统计】就可以看到统计结果了。

头尾统计的功能比较直接，使用比较简单，帮助暂略。

9. 历史统计

很多人都在包码，比如×小×双多少期没出了，可以开始跟踪了。比如哪个5×5的定位组合多少期没出了，可以开始跟踪了。而历史统计规律软件正是这么一个规律统计软件，它能够让你对一些主要的遗漏一目了然，同时还提供了历史数据加以比较，使得您对遗漏的跟踪更具有科学性。

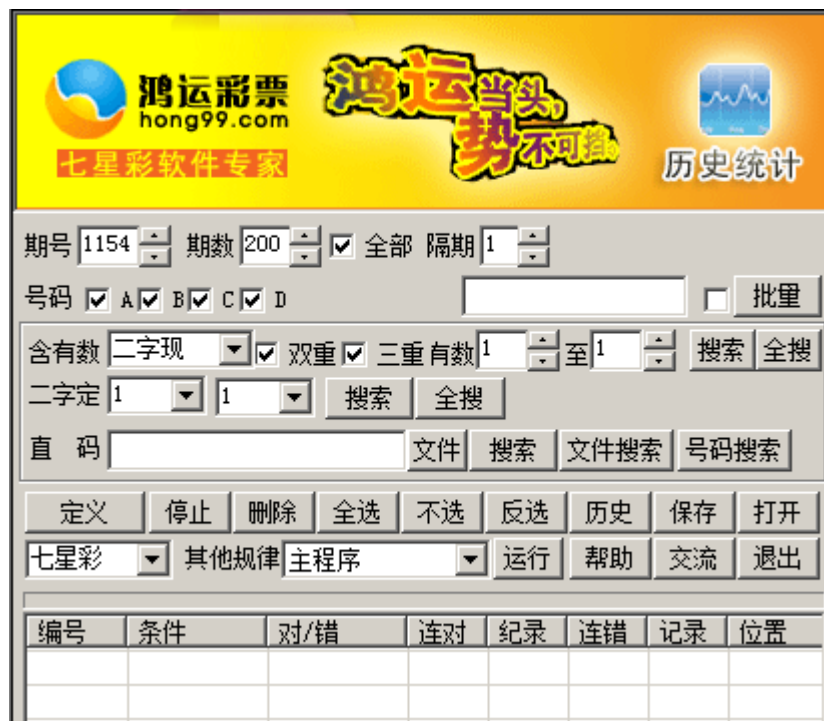


图 2-9-1 历史统计

下面初步对历史统计规律的一些条件功能进行一下说明：

- 1、期号。就是用来参与运算的最大的期号，默认是当前期号。你可以把期号调小，用来验证以前的规律。
- 2、期数，用来才与运算的期数，从期号往前推。
- 3、全部可选框，如果勾上全部，则使用全部的号码来进行统计。
- 4、隔期。控制规律运算的步长，隔期 1 代表流水局，隔期 4 代表版局。由此类推。
- 5、号码，A、B、C、D，指用来参与统计的号码。其中，勾上代表使用来参与统计。

6、号码输入框，可以输入 A,B,C,D 代表使用 ABCD 来进行统计，也可以输入 AB,CD 代表使用 AB 的合分以及 CD 的合分来进行统计。比如像统计 AB 合一个数字多久没出了，可以在号码输入框中输入 AB。

7、批量。是为了方便对一批号码条件进行搜索。如果勾上批量前面的小方框，那么号码以及号码输入框将不再起作用，而是使用了批量文件里面定义的号码条件。每一行号码条件和号码输入框格式相似。

注意：批量文件里面如果某一行中有字母*，则代表这一行条件无效。

8、其他规律下拉框，含有鸿运彩票软件全部的软件列表。选中相应软件，点击后面的【运行】按钮，则会直接运行该规律软件。

历史统计规律中目前主要提供了三种统计功能：

(一)、含有数统计。

1、含有数下拉框，含有二字现、三字现、1 数字参奖~7 数字参奖。

2、双重、三重可选框。只对二字现、三字现有效。

3、有数，多少个到多少个。

如果选择了二字现或者三字现，后面的有数将不起作用，可以根据号码条件统计出二字现和三字现目前的遗漏情况。

如果选择了参奖数字，则可以定义后面有数的条件。

确定条件后，直接点击后面的【统计】按钮，即可以统计出结果。

比如像看一看至今哪个号码遗漏了多少期？可以选择 1 数字参奖，勾上 ABCD，点击【统计】按钮。就可以看到结果了。

(二)、二字定统计功能

1、二字定组合，多少×多少下拉框。

2、确定二字定的号码情况，比如你想搜索头尾二字定，那么就在号码那里勾上 A,D。

3、点击二字定后面的【统计】就可以统计出结果了。

4、如果你想一下子搜索出全部六个位置的二字定组合，那么就要使用批量，定义文件为：

A,B

A,C

A,D

B,C

B,D

C,D

(三)、直码统计功能

1、直码输入框，可以直接输入需要统计的直码条件，用,号分开。然后点击【统计】按钮，就可以进行统计了。

2、点击【文件】按钮可以选择用来统计的直码文件，其中，直码统计文件可以使用定义工具自行进行定义，这样，自己想要统计什么样的组合都可以很方便地实现了。如果选择了直码文件，那么就需要点击后面的【文件统计】按钮。

(四)、定义工具的使用

定义工具是历史统计规律软件的配套工具，使用它，可以很方便地实现号码统计文件的定制。



三. 软件入门篇

以下以铁卒规律为例，介绍软件界面的主菜单。



图 3-1



图 3-2



图 3-3



图 3-4

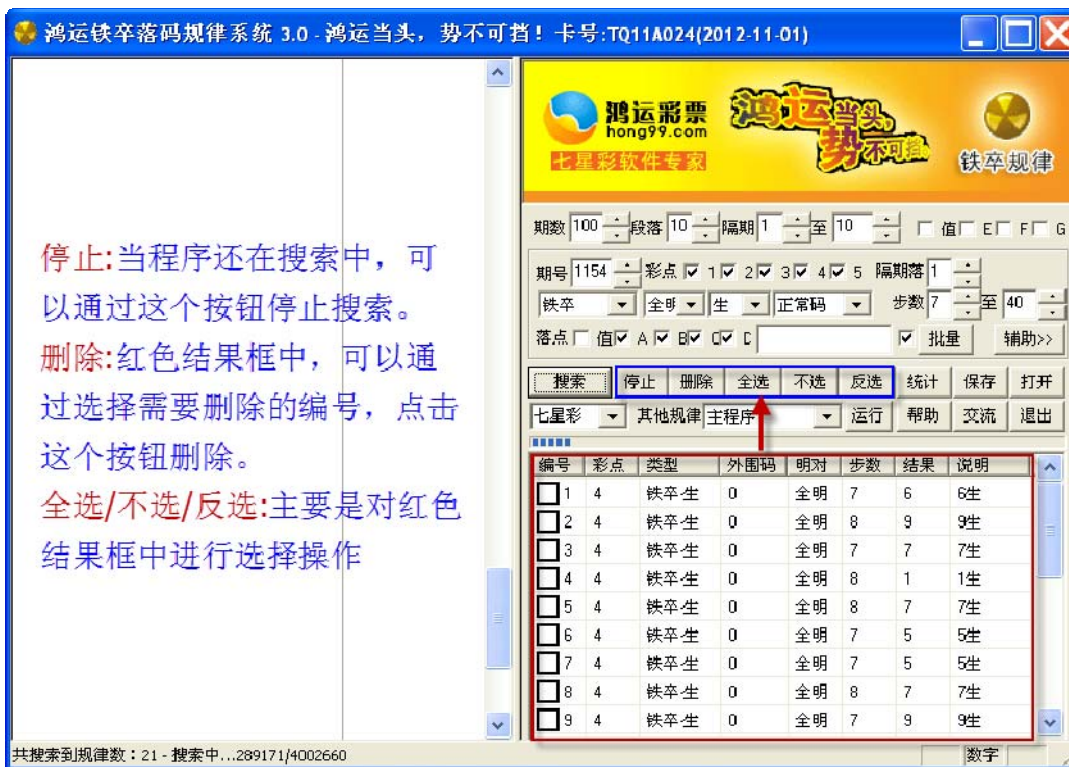


图 3-5

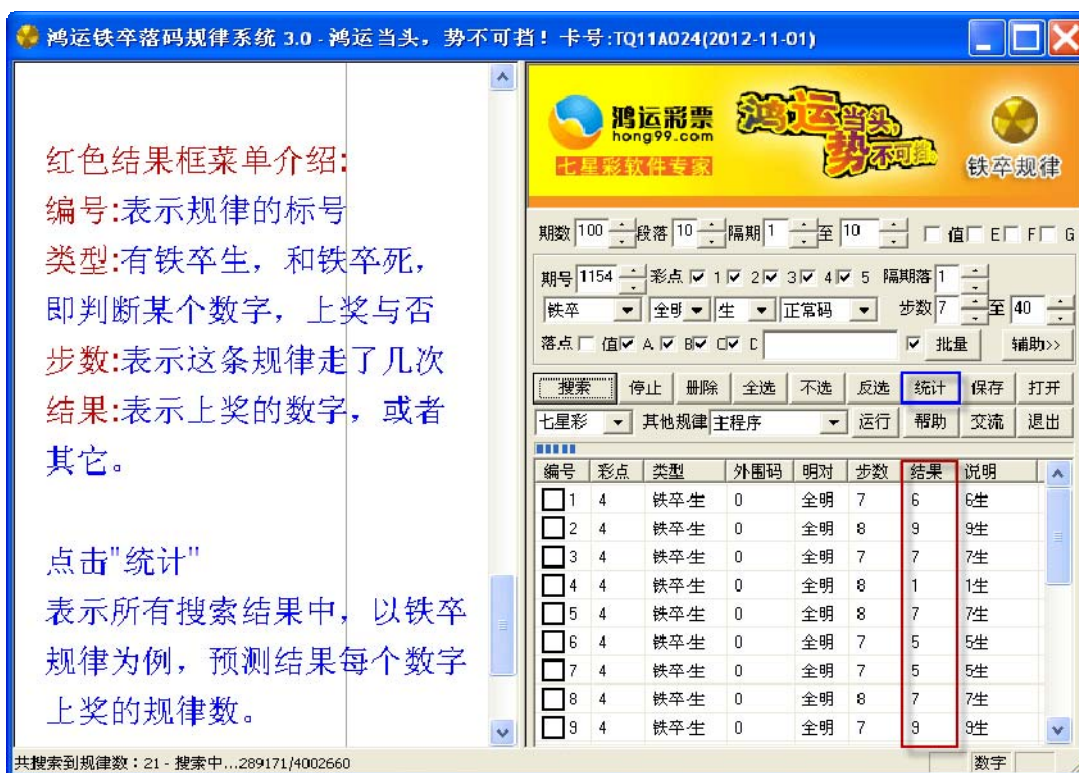


图 3-6

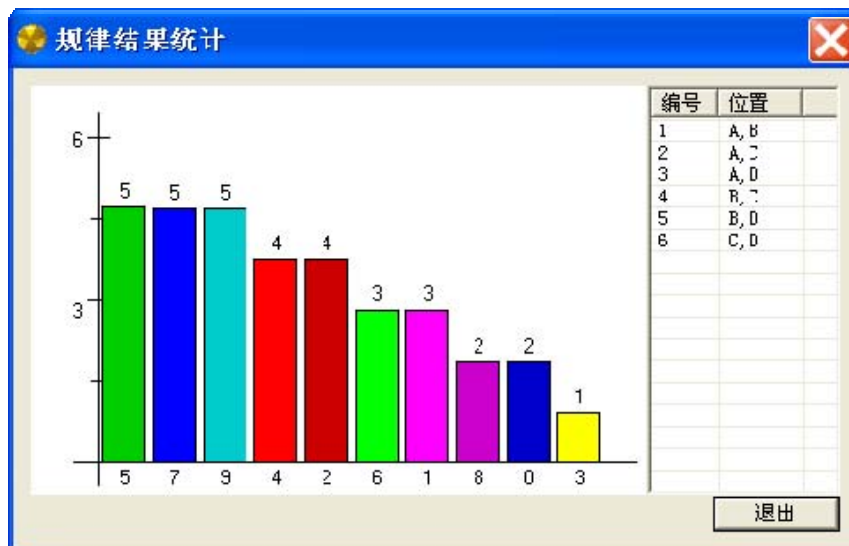


图 3-7

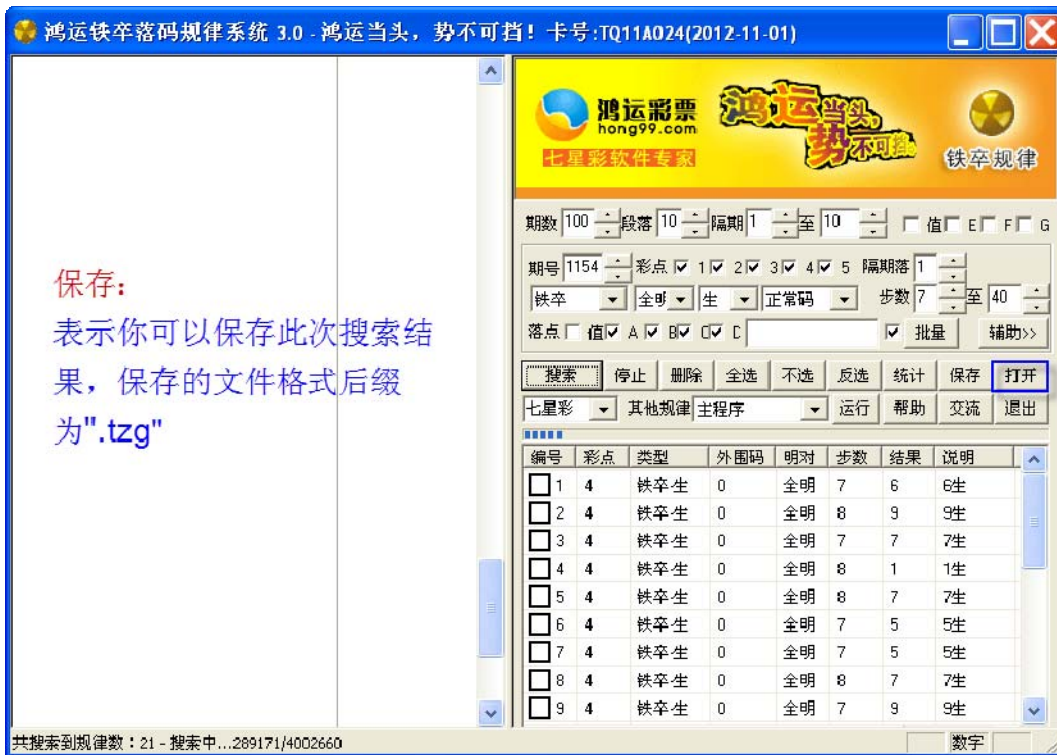


图 3-8

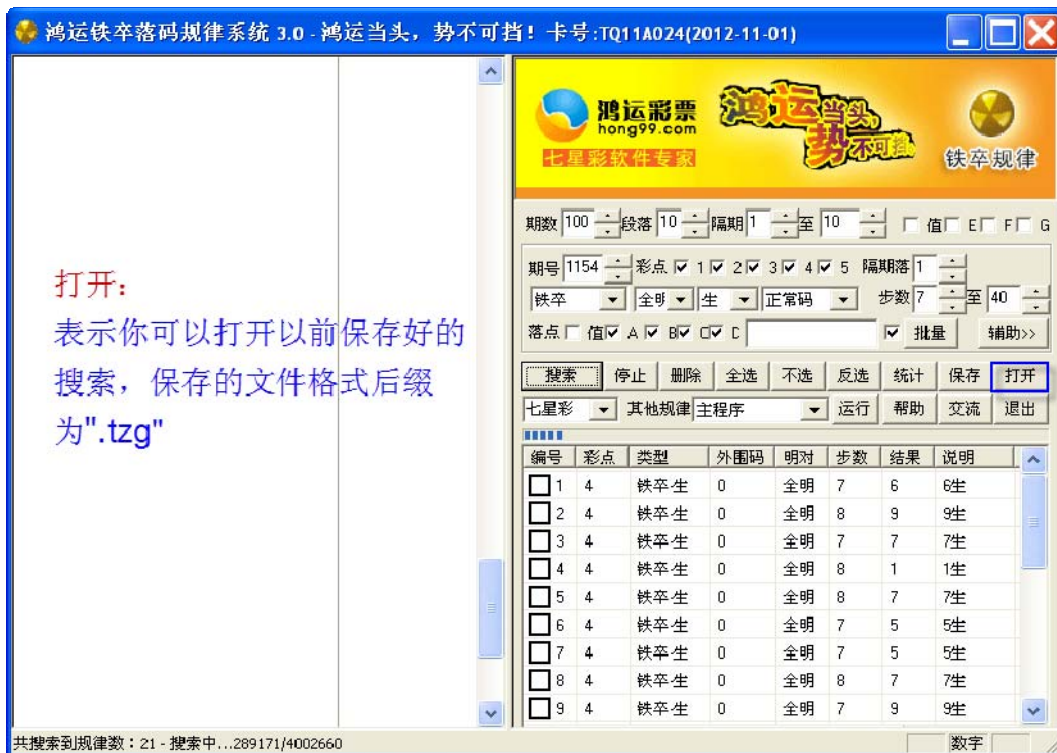


图 3-9

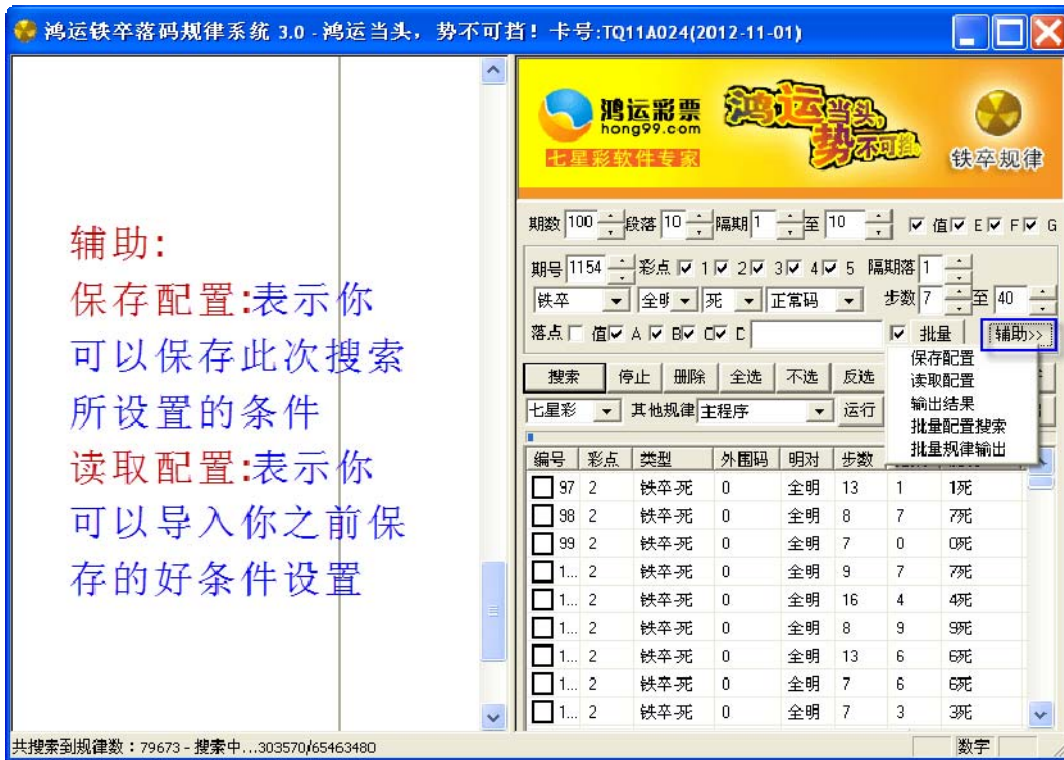


图 3-10

四. 七星彩彩票分析流派

任何彩票都是随机事件，也就是说彩票的中奖号码是随机的，但随机的背后又有暗藏着一定的原理。彩票分析就是通过统计学原理，通过对往期中奖数字出现频率，概率，图形规律的研究分析，最大化的优化预测预期出现号码。

目前彩票分析按照预测手段及工具的不同，可以分为以下几大派系：

1、技术分析派。大量运用走势图、遗漏值、冷热码、图形规律等手段，属于技术分析派。

2、周易术数派。这类又可细分为四柱派、六爻派、奇门遁甲派、六壬派、梅花易数派、金口诀派、小成图派、铁板神数派等等，综合天干地支、阴阳五行测号。

3、随机跟风派。这类没有固定的方法，往往容易跟风，或者靠直觉选号，做梦、生日、手机号等都可以用来做投注号码，或者直接随机。

五. 打奖策略研究

通过软件能找到的图规，可以说是数以万计，我们平常在奖纸上找到的规律，不外乎是软件所能找到图规中的其中一个。使用了该软件以后，我们会发现，每个数字在每个位置上，其实可以找到无数多种图规。这个现象是否能引起我们的反思，我们通过研究图规后打彩，和不研究图规盲目打彩，结果是不是一样呢？这个问题仁者见仁，智者见智，客观地说，其实不管是采取哪种方式，中奖的概率其实是差不多的。如果这样，我们研究彩票的图规还有意义么？

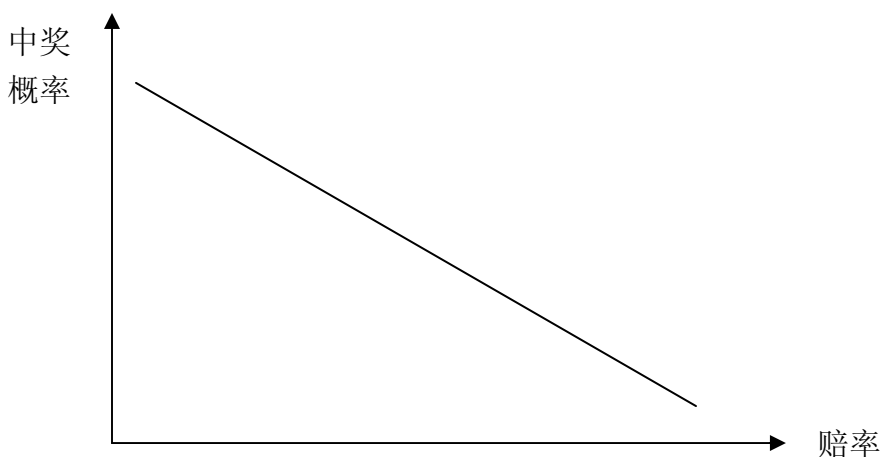
任何问题，都需要我们以科学思维模式，辩证唯物主义观点来思考问题。打彩有三个层次，三个境界。三个层次分别为，一，盲目打彩，全凭运气；二，研究规律，如图规等，按照图规预测下期上奖数字打彩；三，设计结合图规研究打彩方案。再说一下三个境界，打彩输赢关键在于两点，收支管理加良好心态。为什么我归结打彩有三种境界，第一种其实就是大多数人的心理，我们大多数人中，清楚地知道，打彩票中奖纯属运气，要是过于着迷，会伤财伤身，小钱玩，不中也不无所谓，就是买个中大奖的希望，这就是我们所示的大众心理。第二种情况呢，想通过买彩票，发财。这种情况是否能中大奖发打彩，就看命了，谁能预测呢，但是中大奖发大财的人毕竟占少数，很多人在打彩票上，投入的钱，都数以万计。当回顾过

去几年打彩票的投入，也许会使我们大吃一惊，打彩的钱都可以买一辆车。这样的人太多了。既然都是爱好，或者说是人活着习惯了得的一种乐趣，反正也戒不掉，为何不认真地想想，我们如何打彩，使得我们从中获利，从中得到快乐呢？

打彩打到最后，就是心态问题。任何东西，例如，体育项目，斯诺克，羽毛球，网球等等竞技比赛，冠军高手玩到最后，就是心态的较量。一个良好的心态，是成功的关键因素。有的人，心态不好，买了这个，还要防那个，结果顾虑太多，最后就算中奖了，没得到多少盈利，甚至还亏本。还有的人，想法很多，结果都没买，奖开出来了，后悔莫及，叹气，甚至一夜睡不着。既输钱又输身体。争取处理打彩心态，是大道所在，任何的彩票规律，打奖方案，不过只是术而已。当然，我们要成功，需要术和道的结合。良好心态，好的打奖方案和注重收支管理，才是彩票致富的成功秘诀。

以上的话是说给那些仍然处在盲目阶段的彩友。本章节的主要还是介绍如何利用软件研究打奖方案。我们已经具备寻找图规的基础，但如何制胜，还要我们学习剑术，拳术，做到招招制胜，最后达到无招胜有招的最高境界。

我们先来看看赔率情况。在目前的彩票市场上，主要有二字现，二字定，三字现，三字定，四字现，四字定。二字现赔率 1:9，二字定赔率 1:90，三字现赔率 1:45，三字定赔率 1:450，四字现赔率 1:345，四字定赔率 1:9000。这些赔率不是死得，我们可以通过投资组合，衍变出从 1:1 至 1:9000 的赔率。有一个定律，赔率越高，中奖概率越小，赔率越低，中奖概率越大，即如下图所示。



中奖概率和赔率关系曲线

如果我们设计的打奖方案，要尽可能使得每一期至三期内保证中奖，那么我们的方案中，要选择 1:3 至 1:5 的赔率。否则，无法保证。如果无法保证，赢利就会出现不确定性。百分之百的保证是不可能的，但通过选择稳定图规，可以找到短期

甚至中期之内，有 80-90% 的概率保证。在保证的前提之下，使用不中则加倍打法追踪。

以头尾 36 组二字定位打法为例，寻找头尾的规律，而且已经走了几十步，规律比较稳定。